

教學改善計畫表(111-1 學期-休健系)

依據本校「教師教學評量實施要點」規定，各系(所)、中心應依教學評量結果擇期召開教學改善會議以期改善教學品質，其討論形式屬於全面性、綜合性的討論。

下列項目為必檢討項目，請各單位依項目提出改善方案。

一、教學反應問卷量化意見

參考資料：教學評量（教學反應問卷量化資料）

以課程為分析單位，休閒產業與健康促進學系於 110 學年度第 2 期開課課程數為 53，分析結果如下：

1. 各評量題項之分數分布狀況

教學評量各題項的分布概況如表一，教學評量所有題項的平均分數皆在 4.32 上，而最高分為 4.48 落於第 5 題「老師不會無故缺課、遲到、早退。」；另在學生自評部分，第 1 題「我在本課程的出席率」的平均分數最高為 4.65，而「除上課時間外，我每週花多少時間在本課程」之平均最低為 2.51，整體而言，學生對課程具相當正面的肯定，但課後自我投入學習的程度較低。

2. 教學評量各構面分析

教學評量各構面分析如表二。

構面	最小值	最大值	平均數	標準差	3.5分以下之課程	
					百分比	課程數
教學內容	3.14	5	4.39	0.015	1.88%	1
教學態度	3.23	5	4.40	0.032	1.88%	1
教學方式	2.84	5	4.35	0.126	1.88%	1
學習評量	3.18	5	4.36	0.147	1.88%	1
教學品質	2.95	5	4.37	0.009	1.88%	1

3. 教學評量各構面之系、院、校比較



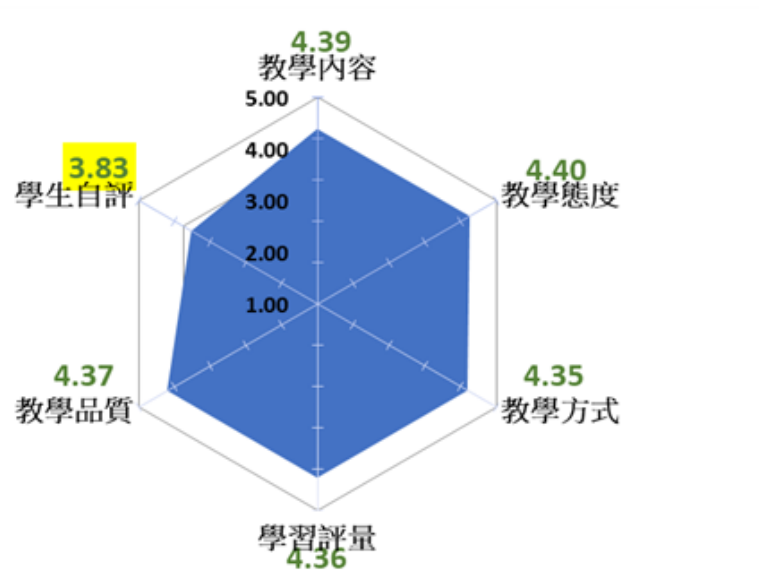
圖二、教學評量各構面之系、院、校平均數比較

教學評量各構面之系、院、校比較如圖二，顯示本系於教學構面的平均分數略低於本學院及全校，由此可得知學生對於本系的課程須加強。

4. 教學評量之雷達圖分析

教學評量之雷達圖分析如圖四，可以看出各個構面中分數較低者為「學生自評」，故建議能多辦理相關成長活動，以提升學生學習動機，並改善學習行為。

圖四、教學評量之雷達圖分析



改善方案

1. 雖因疫情導致學期中後段需以線上課程方式進行，在教學評量各構面中，教師教學的平均分數仍維持約 4.3 分，顯示本系教師之教學態度、內容與熱忱皆能穩定的提供良好的學習環境。
2. 學生自評部分分數較仍低於 4 分，但因受疫情影響，授課教師難以掌控學生之上課情況，建議教師持續利用各種即時反饋系統 (Zuvio, Kahoot, Quizizz....)，以提升學生在課堂上的注意力及參與感，也可得到學生的即時回饋，瞭解學生的學習效能。
3. 建議課程持續導入選讀文章、書報討論、短篇小論文、專題競賽等任務，拓展多元教學方式，增進學生自主學習時間及動機，培養思考與邏輯能力，並改善比較被動之學習模式。

二、教學反應問卷質性意見

參考資料：教學評量（教學反應問卷質化資料）

1. 課程規劃（若有依學生意見修改課程架構，請填寫於此處）：
2. 質性意見回覆：

改善方案	
學生質性意見	授課教師回覆
ppt 的內容可能可以稍微更新一下數據的資訊，或許可以讓學生更清楚地看到現在的趨勢。	統計數據資料有時以五年或十年更動一次，很少年更新，如此才可看出趨勢的改變。
英文真的太難了，英文太多了。	因為教科書使用原文書，所以上課簡報和考試試題會以英文為主。授課時會協助同學更加熟悉科目相關的專業英文用語，並鼓勵同學閱讀教科書和確實練習課本習題。另外，也會考量學生英文程度，增加中文練習題或試題。

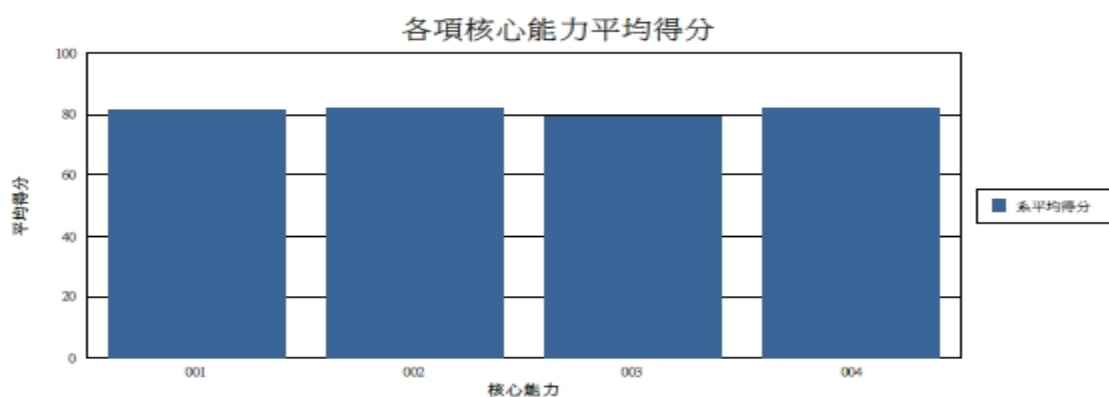
三、應屆畢業生核心能力檢核

參考資料：教務處畢業生核心能力數據

休閒產業與健康促進學系學生核心能力檢核結果

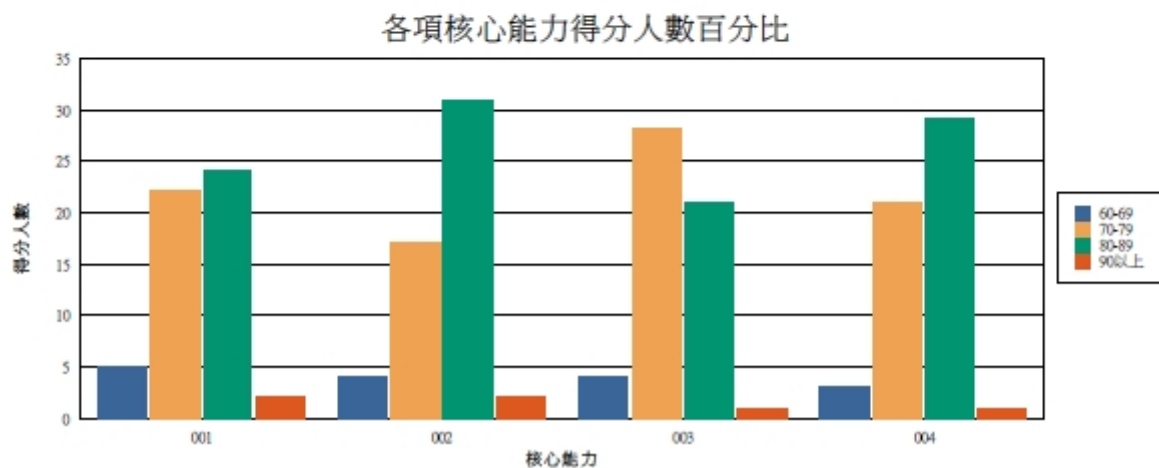
• 各項能力平均得分

各項核心能力平均得分				
核心能力名稱	001：健康概念整合知能 002：休閒產業知識整合知能 003：基礎經營管理知能 004：多元思考與溝通協調能力			
能力代碼	001	002	003	004
系平均得分	81.00	82.34	78.85	81.57



• 各項核心能力得分人數百分比

各項核心能力平均得分				
核心能力名稱	001：健康概念整合知能 002：休閒產業知識整合知能 003：基礎經營管理知能 004：多元思考與溝通協調能力			
得分	60-69	70-79	80-89	90以上
001	5	22	24	2
002	4	17	31	2
003	4	28	21	1
004	3	21	29	1



改善方案

1. 應屆畢業生各項核心能力得分中，顯示應屆畢業生在健康概念整合知能、休閒產業知識整合知能、及多元思考與溝通協調能力這三項核心能力得分皆高於 80 分，只有在基礎經營管理知能略低於 80 分，可加強精進。
2. 建議各專業課程中可加入其所涉入產業之基礎經營管理知識，導入經營管理個案研究，產業業師講座，校外實地產業參訪等，拓展基礎經營管理多元教學方式。

四、學生學習成效改善

參考資料：學習經驗問卷分析、休退學人數、二分之一、三分之二(含)以上不及格人數

1. 休學人數

學院別	系所別	大學部	碩士班	博士班	小計
人管學院	應用經濟與管理學系	4	2	*	6
	外國語文學系	0	3	*	3
	休閒產業與健康促進學系	7	2	*	9

2. 退學人數

學院別	系所別	大學部	碩士班	博士班	小計
人管學院	應用經濟與管理學系	7	5	*	12
	外國語文學系	4	2	*	6
	休閒產業與健康促進學系	7	0	*	7

3. 二分之一、三分之二(含)以上不及格人數

學院別	系所別	大學休健一	大學休健二	大學休健三	大學休健四	小計
人管學院	休閒產業與健康促進學系	1	0	0	2	3

改善方案

1. 將要求各班導師與授課老師協助了解 110 學年第二學期有二分之一、三分之二(含)以上不及格同學的學習狀況、職涯性向與課業規劃，並輔導這些學生的選課與課業。以往大四學生二分之一以上不及格的人數較多的問題已獲改善，顯示大四導師對於班級進行輔導的成效。
2. 經了解學生休退學的原因主要為轉學(興趣不合、交通因素等)，將請各導師協助了解休學、退學生在學習上及生活上面對之困難。除了落實原有學習預警輔導的政策以降低退學學生，並請導師鼓勵休學學生復學。

五、跨域學習人數及百分比

參考資料：教務處提供跨域人數

1. 日間部學生跨域選課人數

系所名稱	學生跨域選課人數
外國語文學系	128
應用經濟與管理學系	122
休閒產業與健康促進學系	140

改善方案

1. 針對 110-2 休健系跨域選課人數有大幅度提升，值得肯定、也將不斷努力、穩健成長。
2. 為鼓勵本系學生持續跨域學習，並善加運用校內教學資源，休健系擬請導師，或於各課程中宣傳、鼓勵學生依據興趣多加選擇輔系或雙主修之課程/學程。
3. 過往實際參與跨域學習、輔系或雙主修學長姊們之經驗分享，將有益於學弟妹選修之激勵效果，故擬於部分課程、集會場合分享跨域學習經驗與優勢，以期強化選修比例之成長。
4. 除邀請業師分享職涯發展規劃以外，亦可鼓勵學生們在學習中觸類旁通，及早培育未來就業時所需的多元能力。

六、學生預警輔導成效

參考資料：預警輔導系統及分析

1. 本系期中預警輔導情形，預警人數有 7 人，接受輔導人數 7 人，輔導比率 100%；接受輔導後改善學習成效人數 7 人，改善比率 100%。
2. 教師實施課程預警情形方面，專任教師執行率為 100%，兼任教師執行率為 100%。

改善方案

1. 學生預警輔導在學校各級單位重視之下，系上教師皆已依 SOP 來落實輔導即將在課業學習出現問題的學生，並於教學現場主動關懷，且以各種補救措施改善課業落後的狀況，因此本系在學生預警輔導成效上，連續兩學期在輔導比率與改善比率皆為 100%。
2. 為繼續強化學生預警輔導成效，系上各項會議仍須依慣例宣導輔導相關措施，尤其在兼任教師的宣導工作上，應以各種社群群組來落實，以達到學生課業不落後，並改善學習方法及態度之成效。

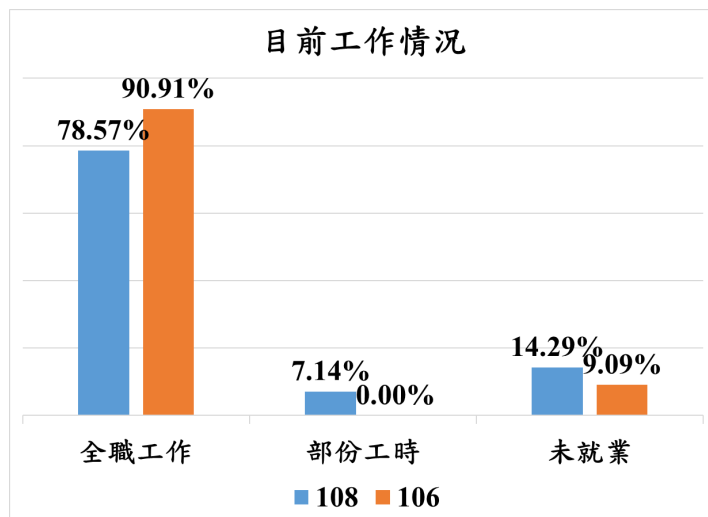
七、畢業生流向追蹤

參考資料：學務處畢業生流向追蹤數據

1. 本系 108 學年度及 106 學年度大學部畢業生流向追蹤人數分別為 28 人及 11 人，碩士班目前尚無追蹤資料。

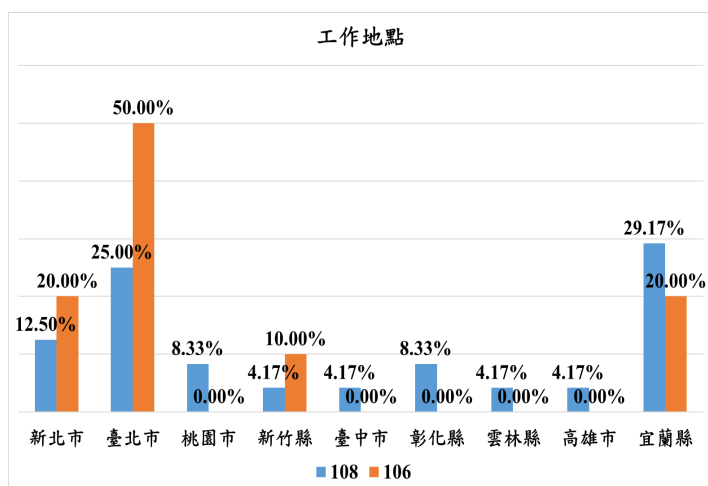
2. 目前工作情況

依據調查資料顯示，畢業滿 1 年與 3 年之畢業生在工作情況並無太大差異，以 108 學年度為例，78.57% 之受訪者已取得全職工作；另有 7.14% 從事部分工時工作，以及 14.29% 未就業。其中，無論 108 或 106 學年度之調查資料指出，本系畢業生未就業之原因皆為升學或繼續進修（2 年度皆為 100%）。



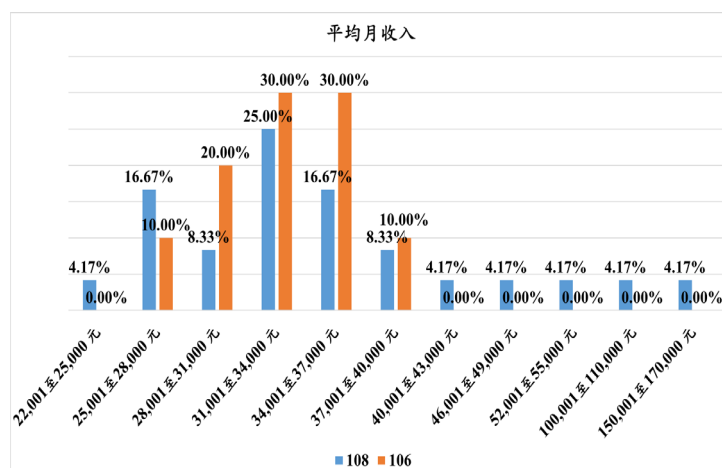
3. 工作地點

資料顯示，本系畢業生投入職場之工作地點以臺北市居多，其次為宜蘭縣以及新北市；中部、南部地區亦有零星個案回覆。目前尚未有花東、離島地區之回應。



4. 平均月收入

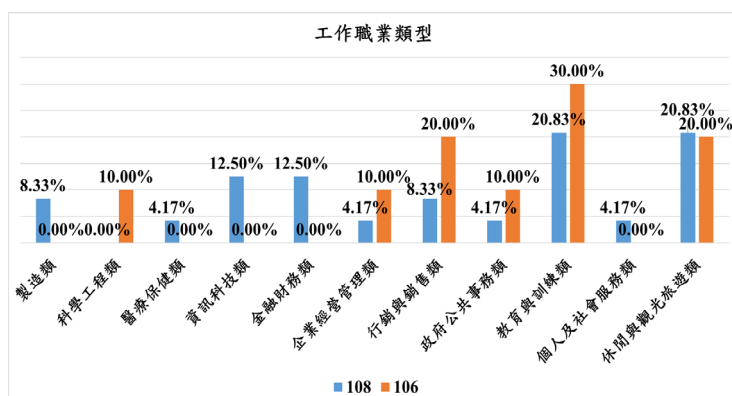
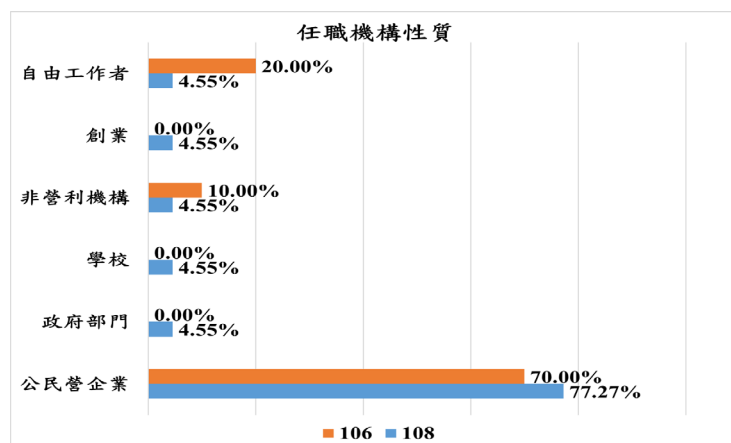
本系畢業生於畢業後 1-3 年內之平均月收入主要落在 28,001 至 37,000 元。



5. 工作偏好與求職花費時間

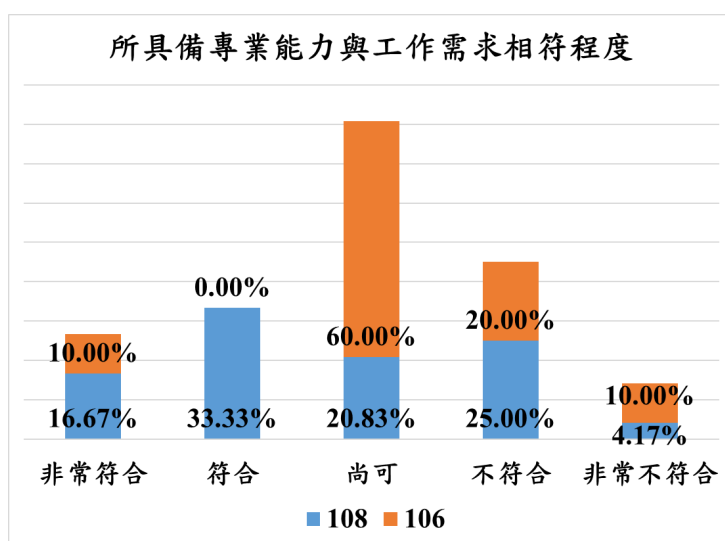
調查資料顯示，本系畢業生投入職場之機構性質多半為公營企業，108 及 106 學年度之調查皆達 7 成以上。其次，自由工作者以及非營利機構等，亦在調查結果中佔據部分比例。此外，職業類型調查顯示，本系畢業生偏好從事之工作類別，前三名分別為教育與訓練類、休閒與觀光旅遊類、行銷與銷售類等。

另一方面，針對畢業生求職花費時間之調查，本系畢業生多數於畢業後 6 個月內可以找到工作，其中除了 12.50% 在畢業前已有專職工作外，41.67% 在 1 個月內可取得工作、20.83% 為 1-2 個月、12.50% 為 2-3 個月、12.50% 為 4-6 個月。



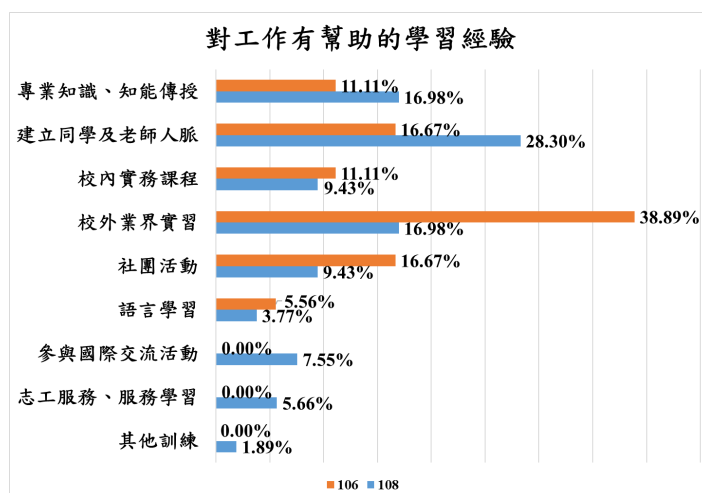
6. 所具備專業能力與工作需求相符程度

本系畢業生針對其所具備專業能力與工作需求相符程度，7 成受訪者認為尚可、符合及非常符合（108 學年度約佔 70.83%、106 學年度約佔 70%），顯示本系多數畢業生對於其目前任職工作之專業能力需求能夠勝任。



7. 對工作有幫助的學習經驗

以 106 學年度畢業生之調查，在校時參與校外業界實習、社團活動、建立同學與老師人脈為前三項對工作有幫助的學習經驗，佔該年度回應之 72.23%。108 學年度畢業生則認為除了建立同學與老師人脈（28.30%）、校外業界實習（16.98%）以外，學習專業知識、知能傳授對於工作亦有相當幫助（16.98%）。



8. 小結

依據各年度調查資料顯示，本系畢業生無論在就業率、求職速度等方面皆表現良好，符合本系「畢業即就業」之辦學理念；然而工作薪資方面，普遍雖優於基本工資，但仍有進步空間，此現象可能與產業特性有關，建議未來應持續追蹤畢業生薪資水準之發展。此外，畢業生針對其所具備專業能力與工作需求之調查，有近三成受訪者在職場上認為專業能力無法滿足工作所需，仍有改善空間。另一方面，對於工作有幫助的學習經驗主要以校外業界實習為主，未來學系應可強化產業實習之投入程度與學習品質，培育更多職場即戰力。

改善方案

1. 持續追蹤畢業生就業情況及薪資水準。
2. 於教學課程中強化學生實務與問題解決能力。
3. 加強產業學習之投入情況與學習品質。

八、上次會議執行追蹤事項

1. 本系針對兼任教師的聘任進行嚴謹把關，為維護教學品質，針對兼任教師的專業，安排符合其專業的系上課程。另外，維持兼任教師所教授課程的一致性，不隨機變動兼任教師教授的課程和兼任教師之人數，使兼任教師能更加熟悉所教授內容並將之精進。

改善方案

1. 在兼任教師的聘任與課程安排持續以精進教學品質為目標，審慎評估現有兼任教師的教學表現。
2. 在維持系上專業選修課程開課多元性下，確實控管兼任教師人數與授課數。

依據學生學習成效推動委員會 106 學年度第一次會議紀錄辦理，各單位依「提升學生學習成效管制流程圖」，將上列改善計畫經系務、院級會議討論通過，呈報後請於下表打勾：

呈報層級	系務會議	院級會議
	■	□
填報人	單位主管	院級主管