

國立宜蘭大學 休閒產業與健康促進學系

113-2 學期教學分析報告暨教學改善計畫

114.9 教學發展中心

壹、分析報告

(一) 教學評量統計分析

●本分析係以「學生填答課程」為依據，無填答紀錄者不列入統計。

休閒產業與健康促進學系(含休閒產業與健康促進學系進修學士班、休閒產業與健康促進學系運動與健康管理碩士班)於 113 學年度第 2 學期「教學評量」五大構面中，最高為「教學內容」(4.59 分)，最低為「教學品質」(4.55 分)；「學生自評」最高為「我在本課程的出席率」(4.56 分)，最低除全校普遍偏低之「除上課時間外，我每週花多少時間在本課程」(2.39 分)，次低為「我對本課程(感興趣程度)」(3.96 分)。分析結果如下：

表1、填答基本資料

單位		填答 課程數	選課人次 (A)	填答人次 (B)	有效問卷數	填答率 (B) / (A)	整體 平均數
全校	大學部	869	36,093	30,171	29,538	83.59%	4.56
	研究所	180	2,516	1,377	1,369	54.73%	4.66
	整體	1,049	38,609	31,548	30,907	81.71%	4.56
人管院	大學部	119	4,222	3,415	3,358	80.89%	4.57
	研究所	33	440	294	294	66.82%	4.77
	整體	152	4,662	3,709	3,652	79.56%	4.58
本系所	大學部	47	1,376	1,041	1,029	75.65%	4.57
	研究所	4	31	18	18	58.06%	4.74
	整體	51	1,407	1,059	1,047	75.27%	4.57

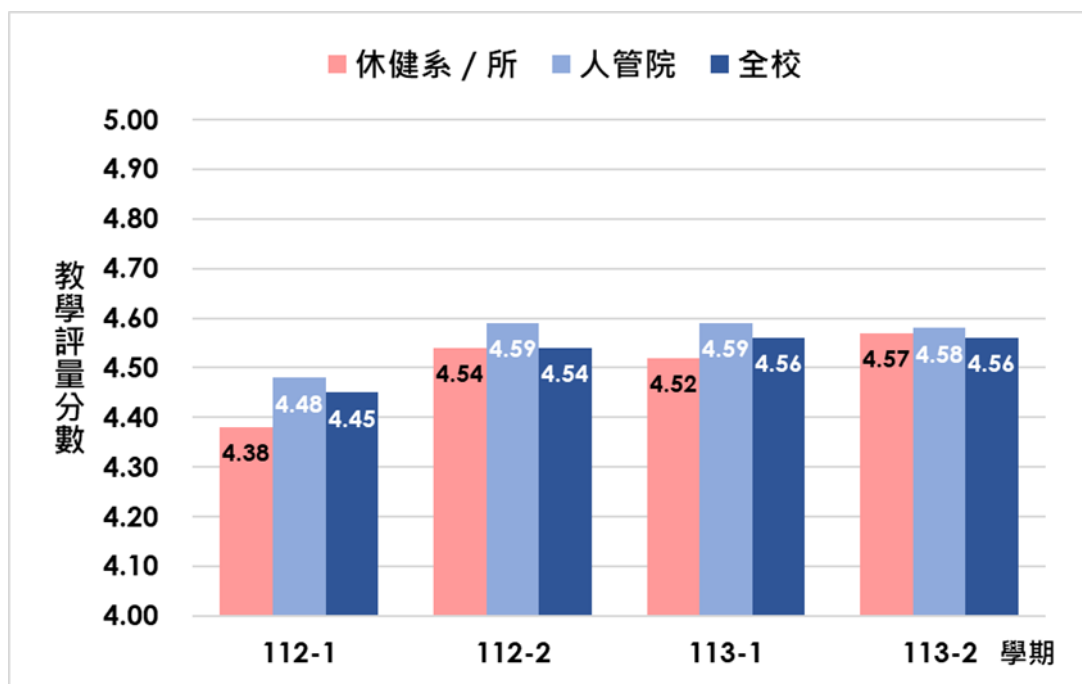


圖 1、休閒產業與健康促進學系/所 近兩學年教學評量與院/校平均之趨勢分析

表 2、教學評量各題項分數對照表

題項		本系 (A)	本院 (B)	系與院 差異 (A-B)	全校 (C)	系與校 差異 (A-C)
一、教學評量						
(1) 教學 內容	1. 老師能清楚說明教學目標及教學大綱。	4.60	4.59	0.01	4.57	0.03
	2. 本課程教材內容有組織且適切。	4.59	4.58	0.01	4.56	0.03
	3. 老師的授課內容能切中主題，不偏離教學目標。	4.59	4.59	0.00	4.58	0.01
	平均	4.59	4.59	0.00	4.57	0.02
(2) 教學 態度	4. 老師對本課程教學認真負責。	4.59	4.63	-0.04	4.59	0.00
	5. 老師不會無故缺課、遲到、早退。	4.62	4.64	-0.02	4.61	0.01
	6. 老師留意學生的學習反應，並改善學生的學習困難。	4.54	4.56	-0.02	4.54	0.00
	平均	4.58	4.61	-0.03	4.58	0.00
(3) 教學 方式	7. 老師能清楚表達授課內容。	4.57	4.58	-0.01	4.56	0.01
	8. 老師使用適當教學方法及資源，能引起學生學習興趣。	4.54	4.54	0.00	4.53	0.01
	9. 老師與學生互動良好，能鼓勵學生投入學習。	4.55	4.56	-0.01	4.54	0.01
	平均	4.55(4.550)	4.56	-0.01	4.54	0.01
(4) 學習 評量	10. 老師評分方式與標準於事前清楚說明，並能反映學生的學習成效。	4.58	4.59	-0.01	4.57	0.01
	11. 老師適時給予學生作業、報告或考試等評量方式，有效掌握學生學習效果。	4.56	4.58	-0.02	4.56	0.00
	12. 老師會將各項評量結果告知學生，適時給予意見。	4.55	4.57	-0.02	4.55	0.00
	平均	4.56	4.58	-0.02	4.56	0.00
(5) 教學 品質	13. 整體而言，本課程的教學品質良好。	4.55(4.549)	4.58	-0.03	4.56	-0.01
教學評量平均		4.57	4.58	-0.01	4.56	0.01
二、學生自評						
1. 我在本課程的出席率		4.56	4.47	0.09	4.51	0.05
2. 除上課時間外，我每週花多少時間在本課程		2.39	2.53	-0.14	2.59	-0.20
3. 我對本課程(感興趣程度)		3.96	3.90	0.06	3.90	0.06
4. 我對本課程的學習態度		4.24	4.14	0.10	4.18	0.06
5. 修習本課程後，使我獲益		4.13	4.12	0.01	4.16	-0.03
學生自評平均		3.86	3.83	0.03	3.87	-0.01

表3、休閒產業與健康促進學系/所 113-2學期與前一學年同期教學評量差異分析

可能影響因素	因素類別	113-2(A)		112-2(B)		差異值(A-B)	
		課程數	平均數	課程數	平均數	課程數	平均數
必/選修	必修	21	4.55	21	4.50	0	0.05
	選修	30	4.59	29	4.58	1	0.01
專/兼任	專任	34	4.56	30	4.50	4	0.06
	兼任	17	4.59	20	4.60	-3	-0.01
一般/實習	一般	51	4.57	50	4.54	1	0.03
	實習	0	-	0	-	0	-

(二) 學生學習經驗問卷統計分析

本次學習經驗分析，施測對象係為本校大一至大三日間學制大學部學生，共計 3,061 人，施測時間自 114 年 5 月 5 日至 5 月 31 日，共入班施測 70 門課。113 學年有效問卷為 2,285 份，填答率為 74.65%(詳如表 4)，住宿情形統計如圖 2，學生每週時間分配情形如圖 3~7，學生畢業前之學習目標如圖 8，學生感興趣領域如圖 9~10，學習效能如圖 11~12，學生學習資源使用情形如圖 13~14，學習困擾求助對象如圖 15，素養能力如圖 16。詳細資料如下：

表 4、填答基本資料

單位		總填答數	完成數	填答率
全校	整體	3,061	2,285	74.65%
	大一	1,074	864	80.45%
	大二	1,017	744	73.16%
	大三	970	677	69.79%
人管院	整體	516	373	72.29%
	大一	172	141	81.98%
	大二	170	122	71.76%
	大三	174	110	63.22%
本系	整體	126	78	61.90%
	大一	46	32	69.57%
	大二	40	30	75%
	大三	40	16	40%

基本資料-休健系-住宿-以年級區分

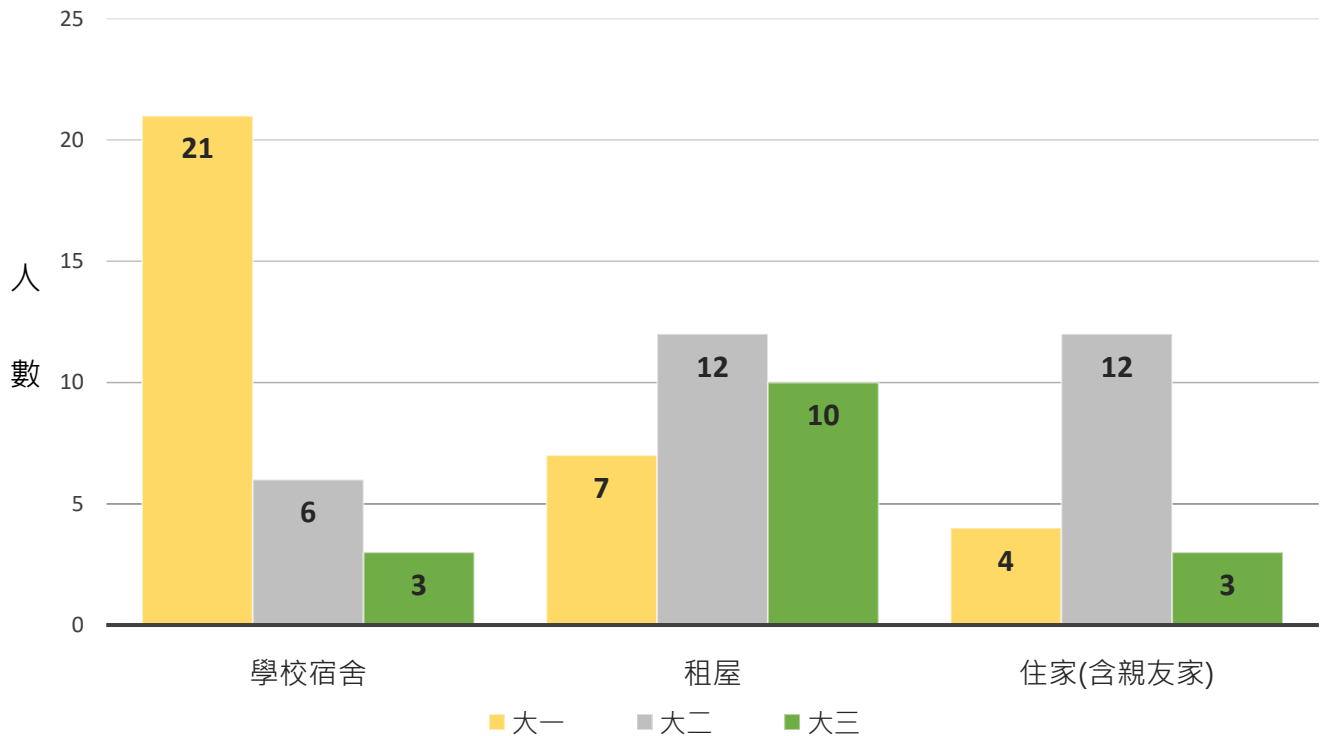


圖 2、住宿情形計數長條圖

基本資料-休健系-每週時間分配-學業或升學活動

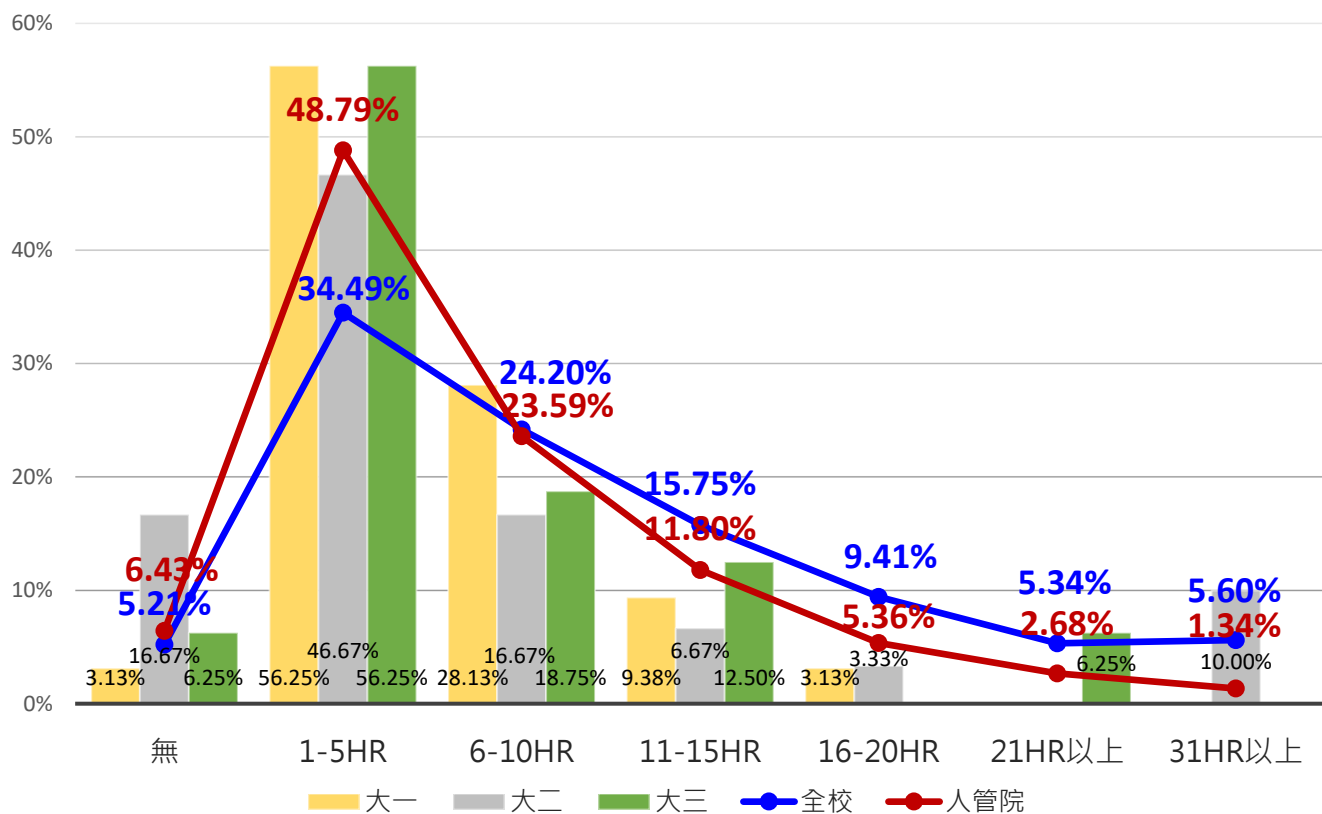


圖 3、本系學生每週時間分配—學業或升學活動百分比長條圖

基本資料—休健系—每週時間分配—就業技能活動

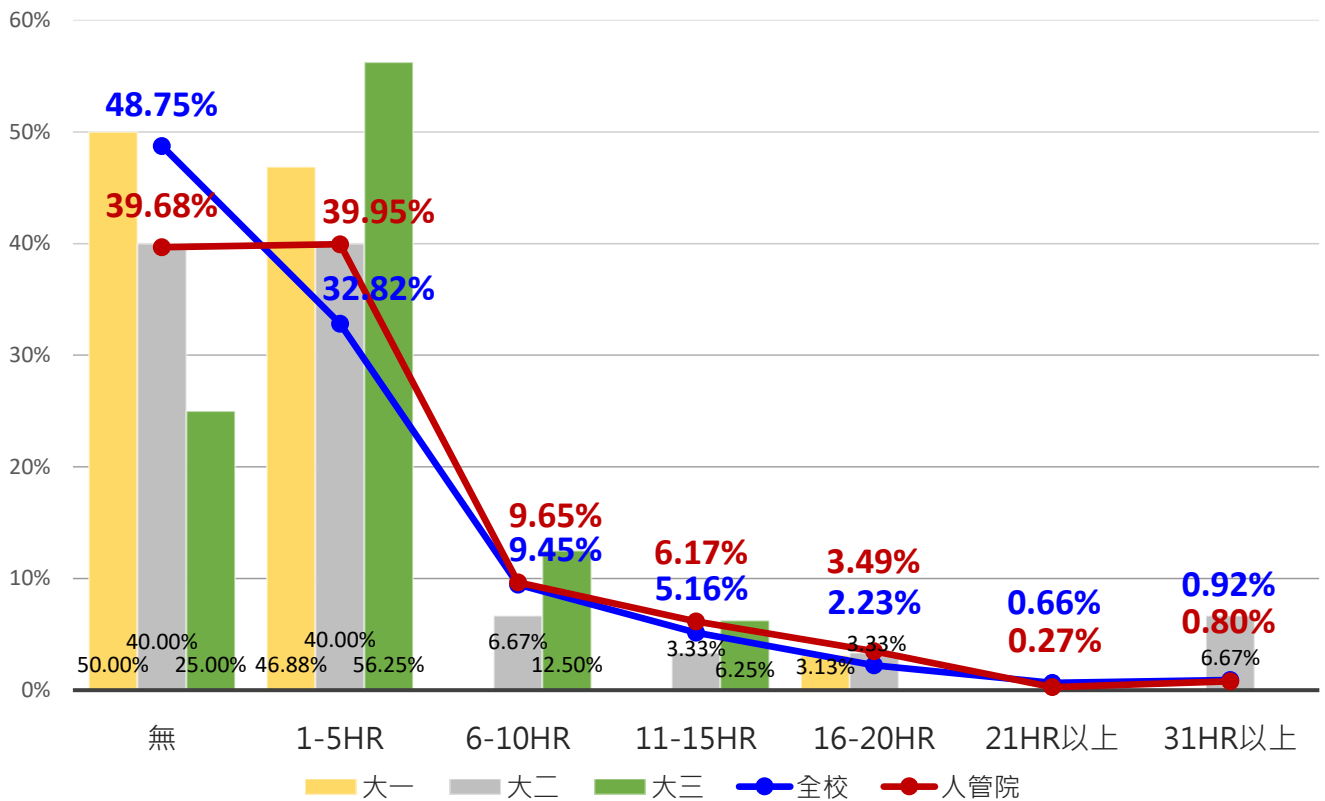


圖 4、本系學生每週時間分配—就業技能活動百分比長條圖

基本資料—休健系—每週時間分配—校內工讀

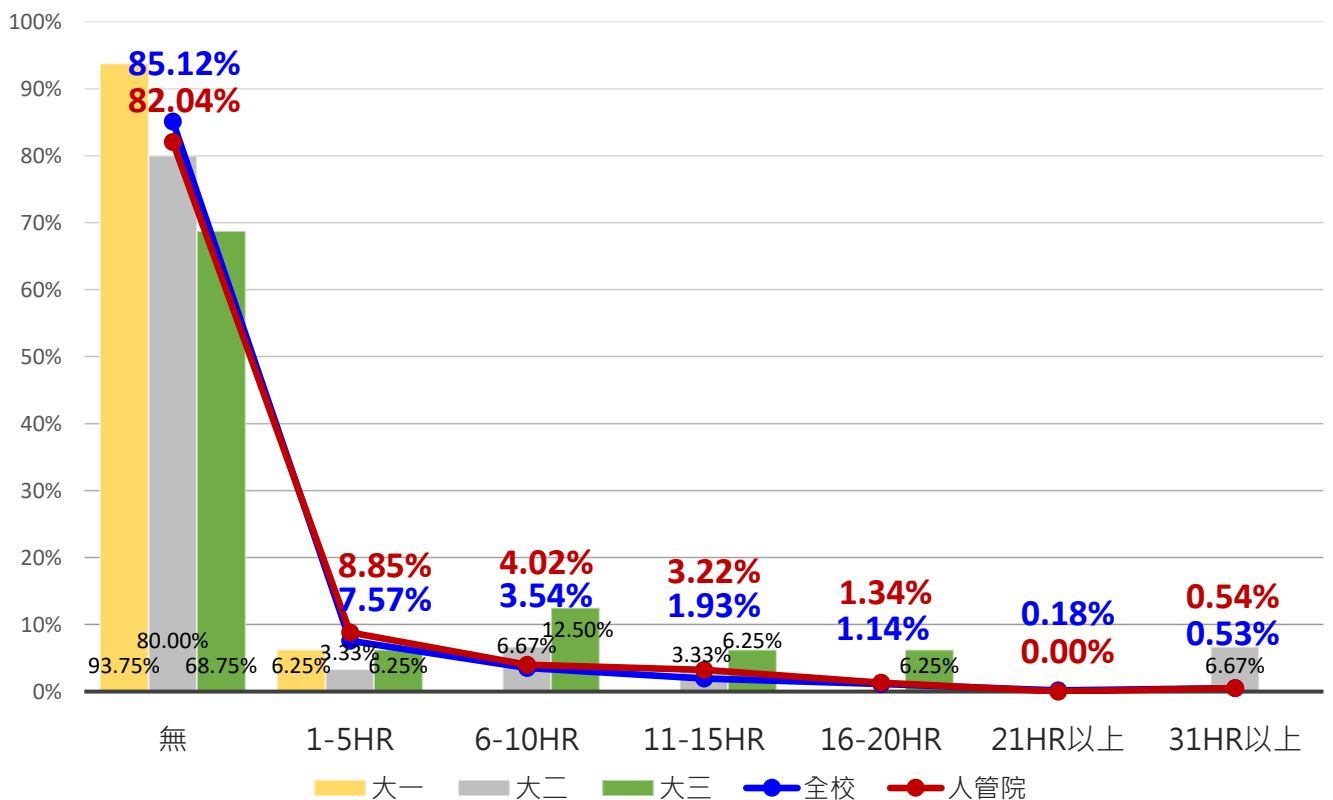


圖 5、本系學生每週時間分配—校內工讀百分比長條圖

基本資料－休健系－每週時間分配－校外打工

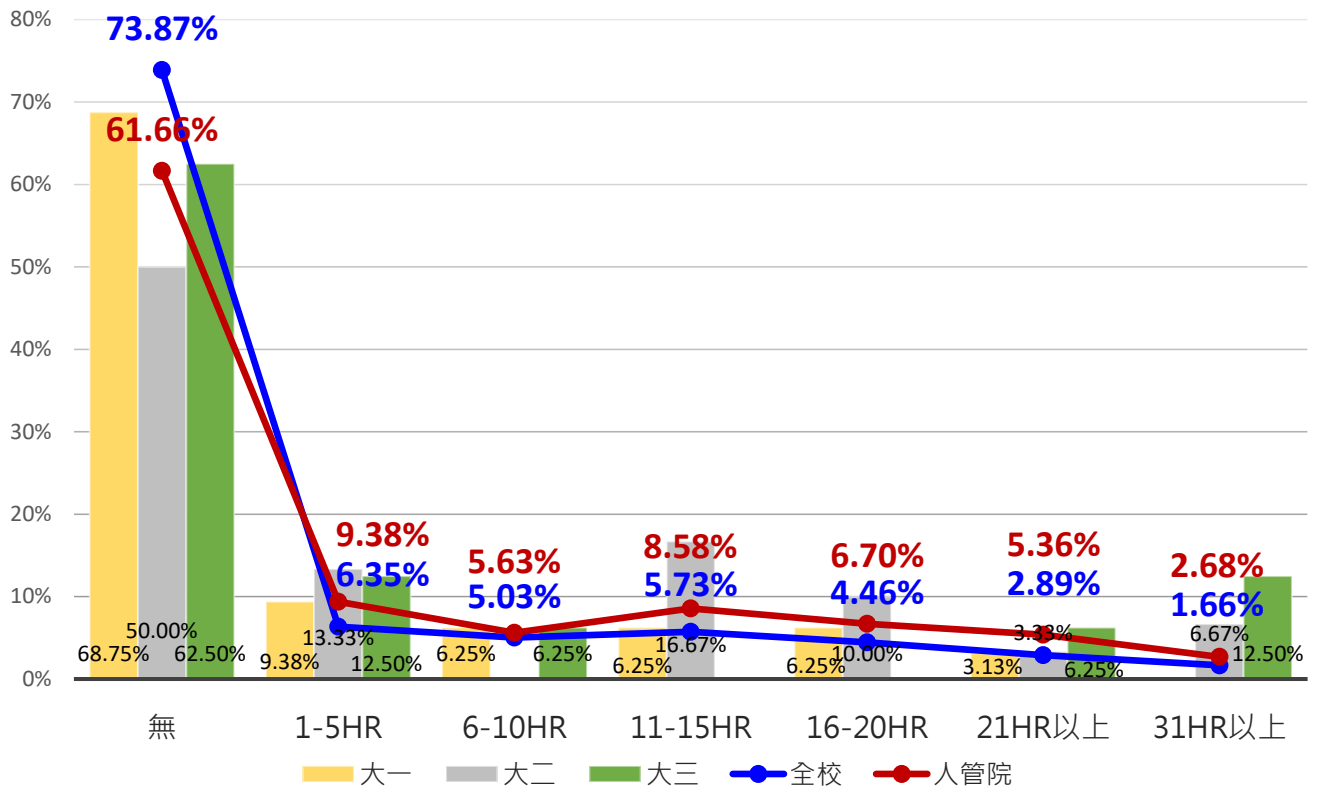


圖 6、本系學生每週時間分配－校外打工百分比長條圖

基本資料－休健系－每週時間分配－社團社群

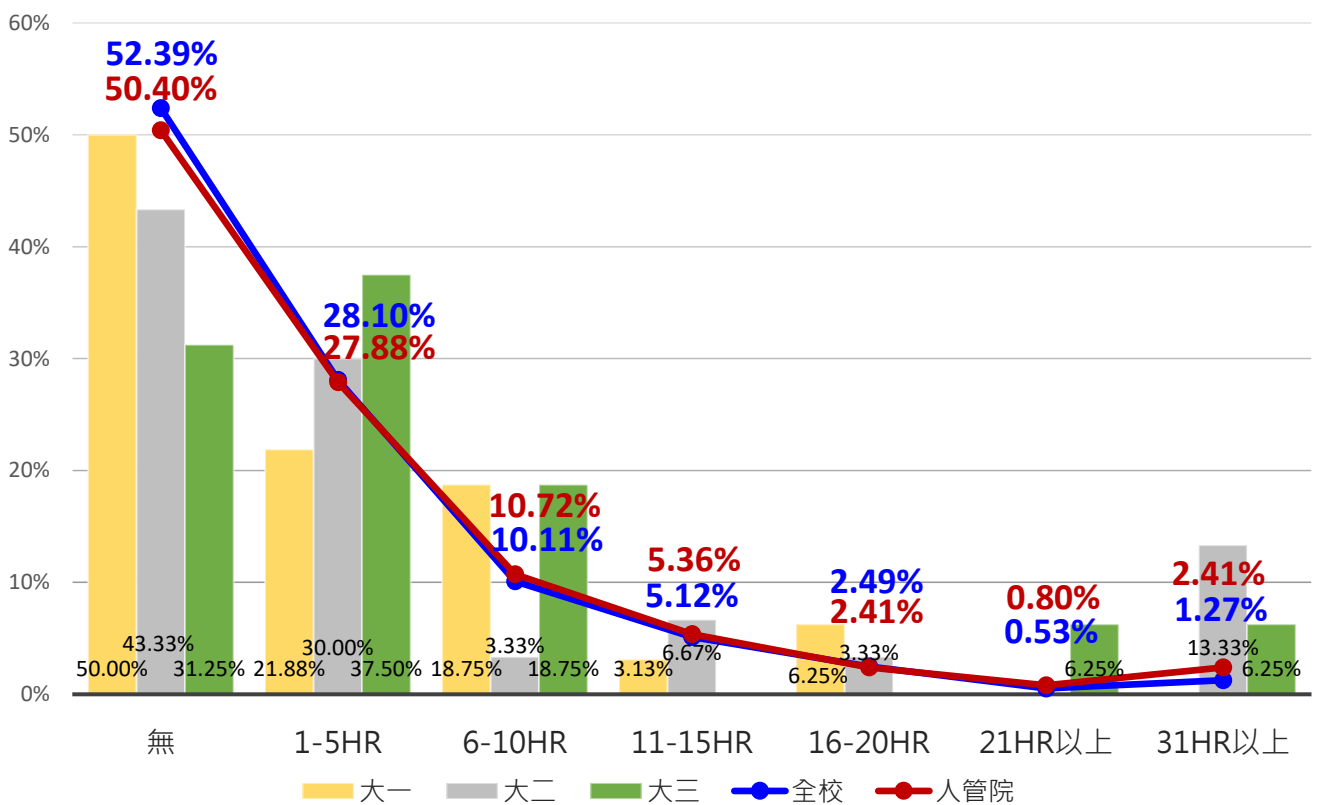


圖 7、本系學生每週時間分配－社團社群百分比長條圖

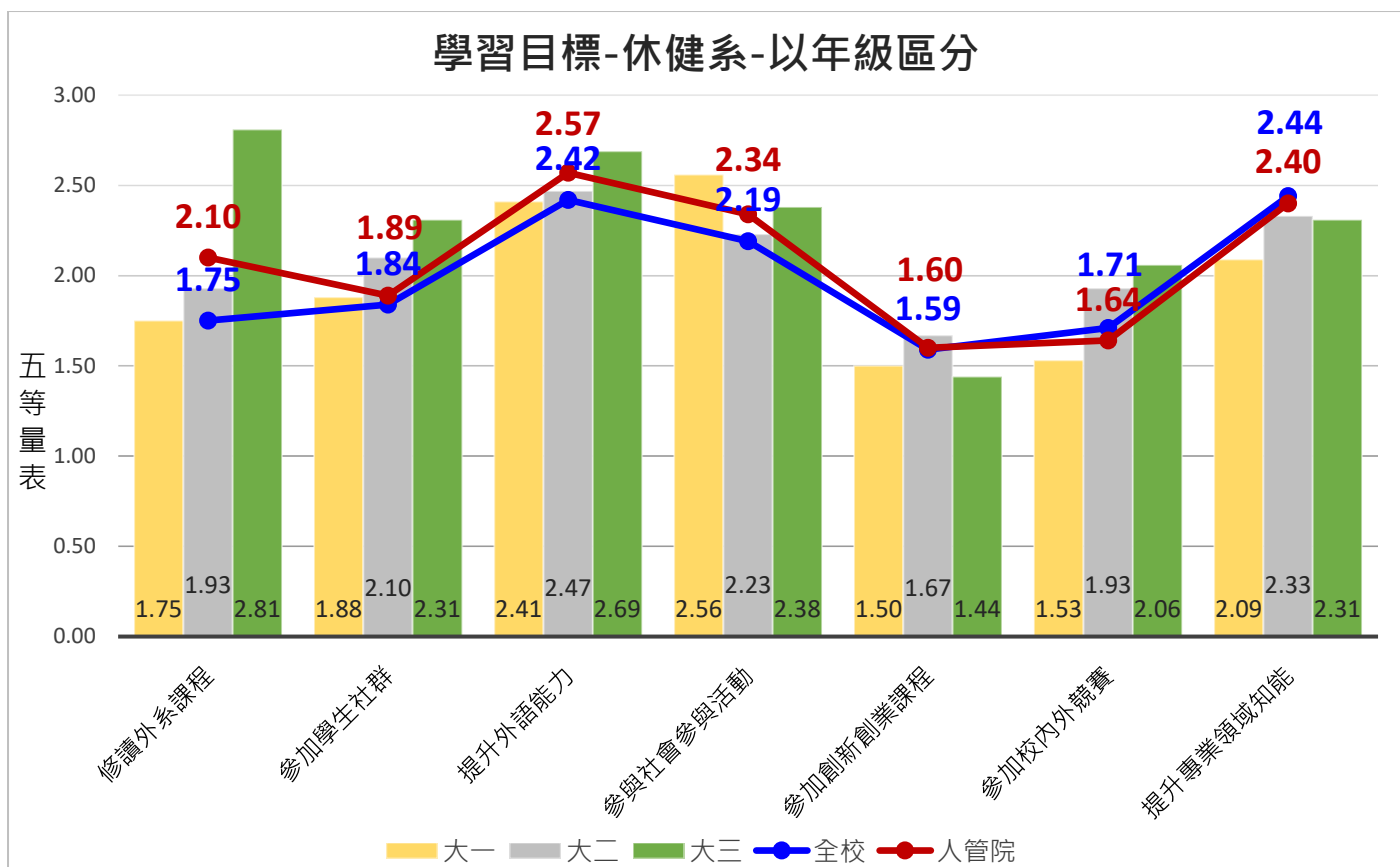


圖 8、本系學生學習目標平均數長條圖

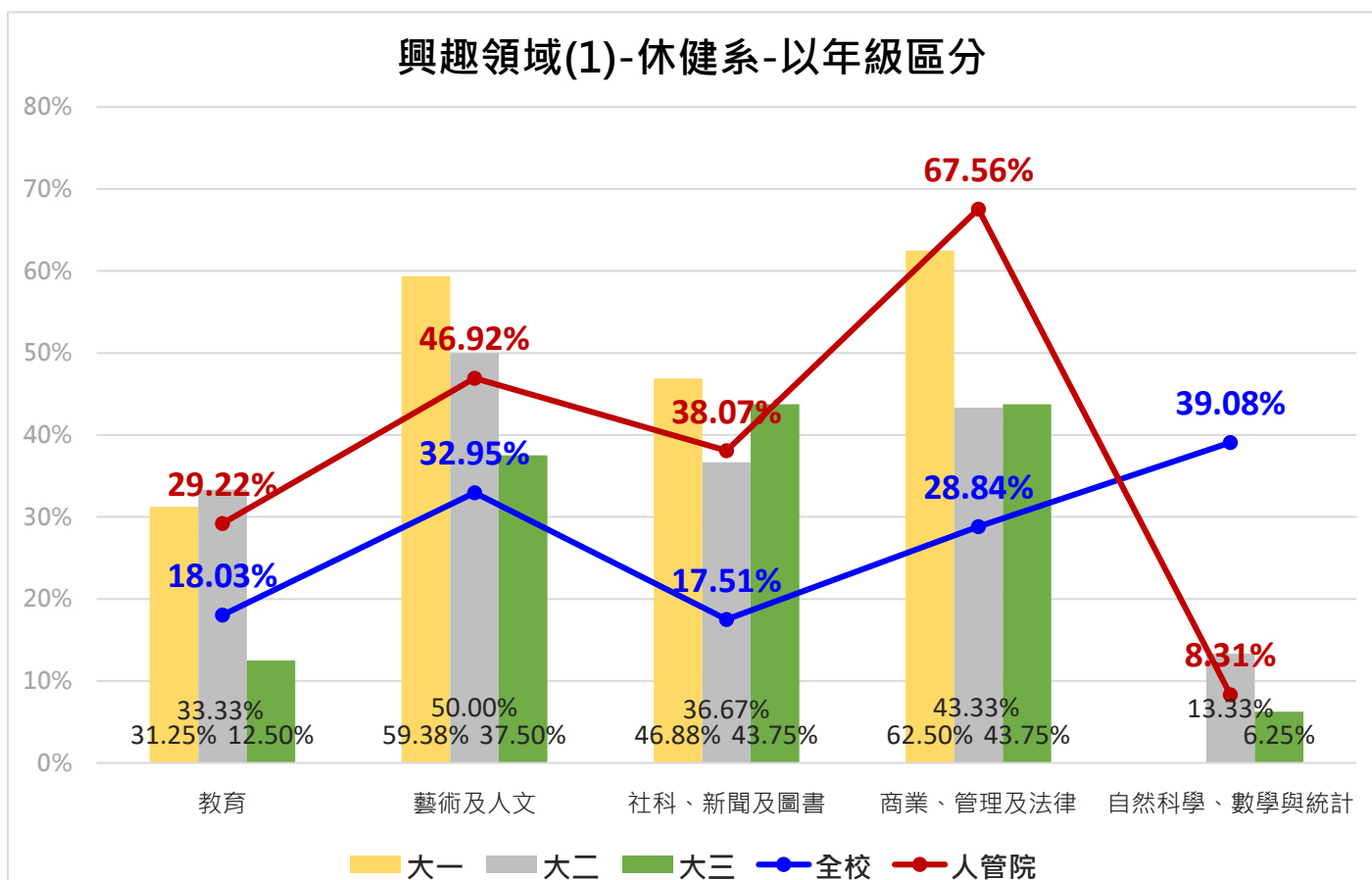


圖 9、本系學生感興趣領域(1)百分比長條圖

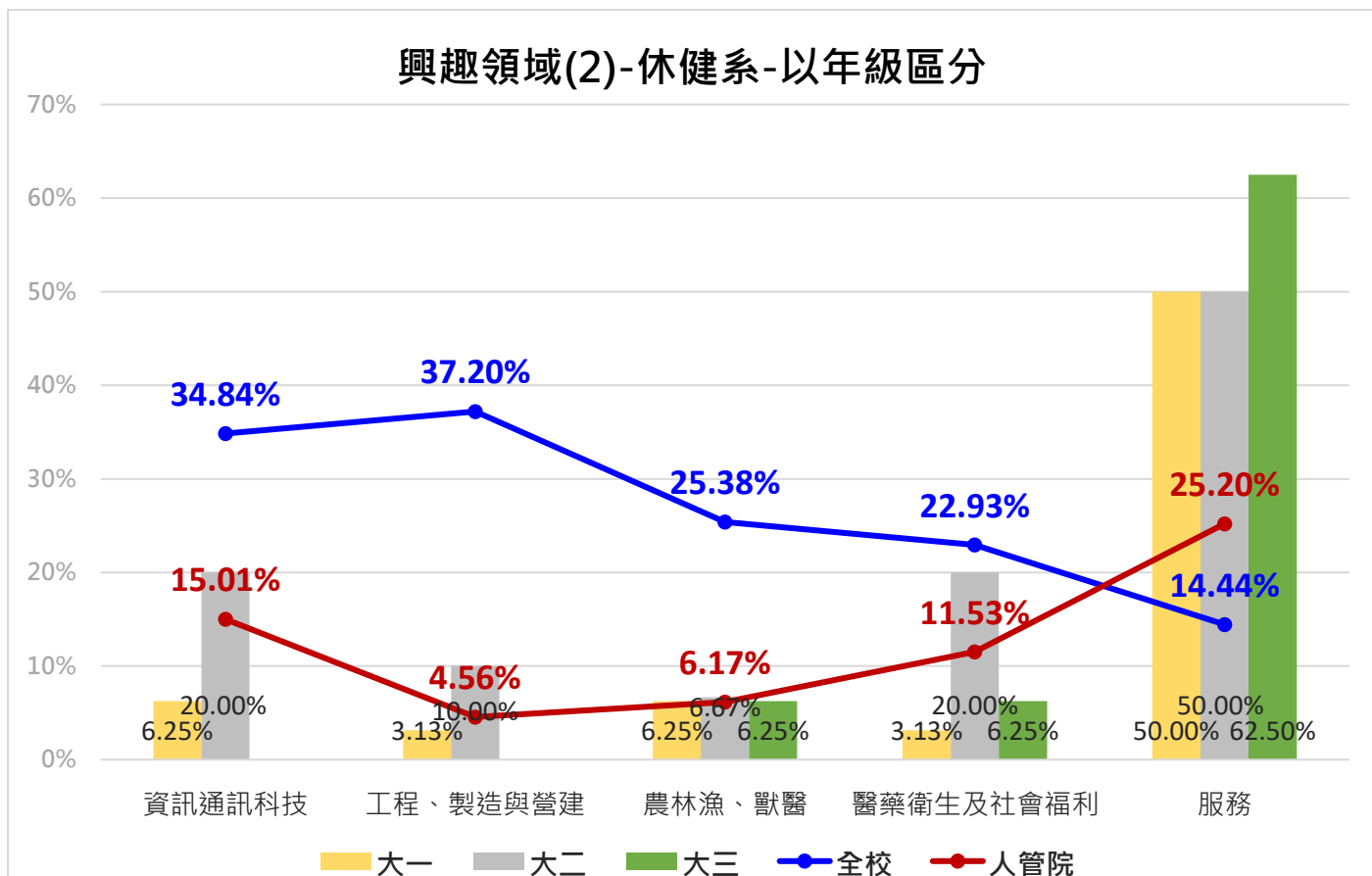


圖 10、本系學生感興趣領域(2)百分比長條圖

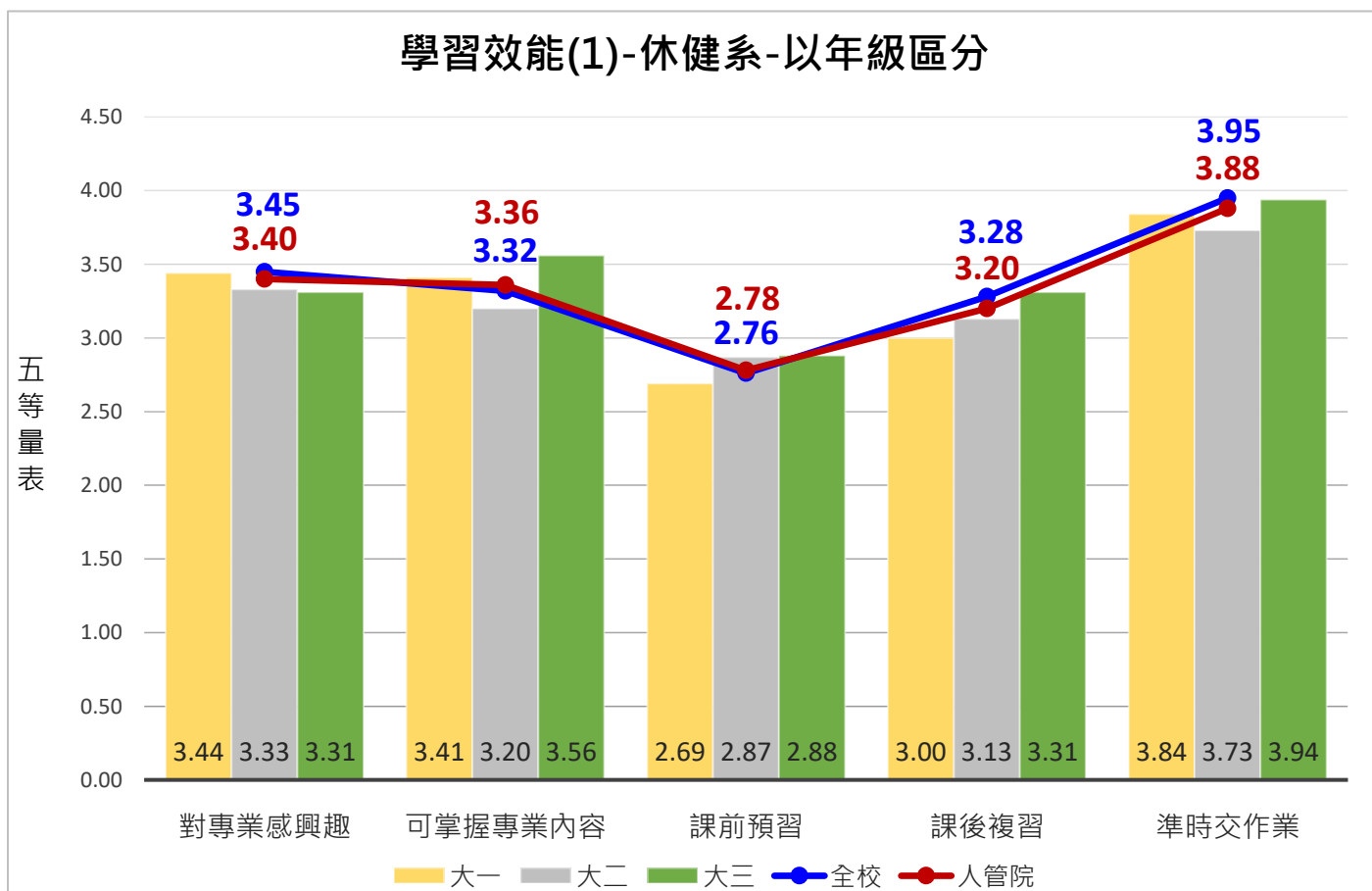


圖 11、本系學生學習效能(1)平均數長條圖

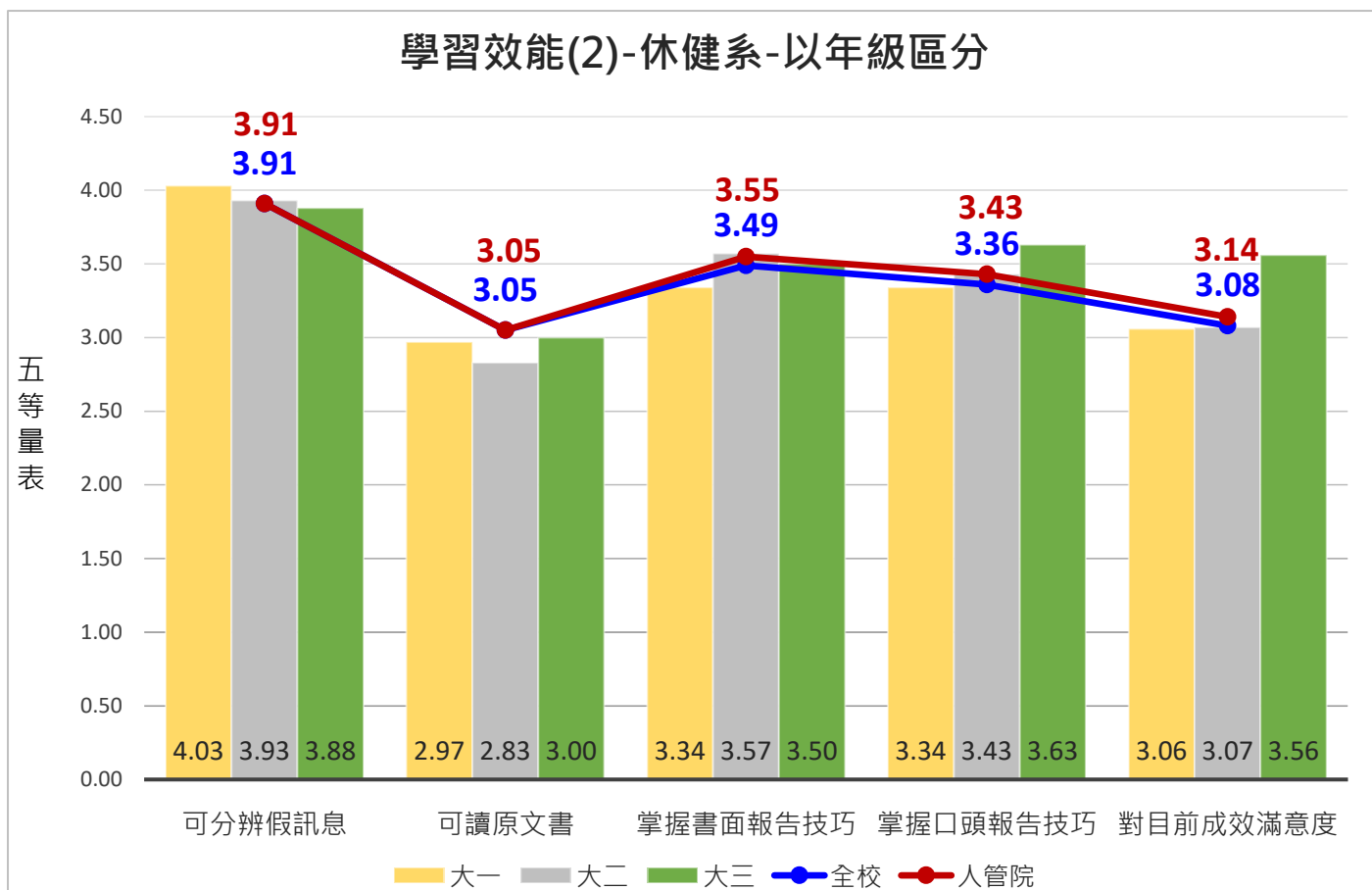


圖 12、本系學生學習效能(2)平均數長條圖

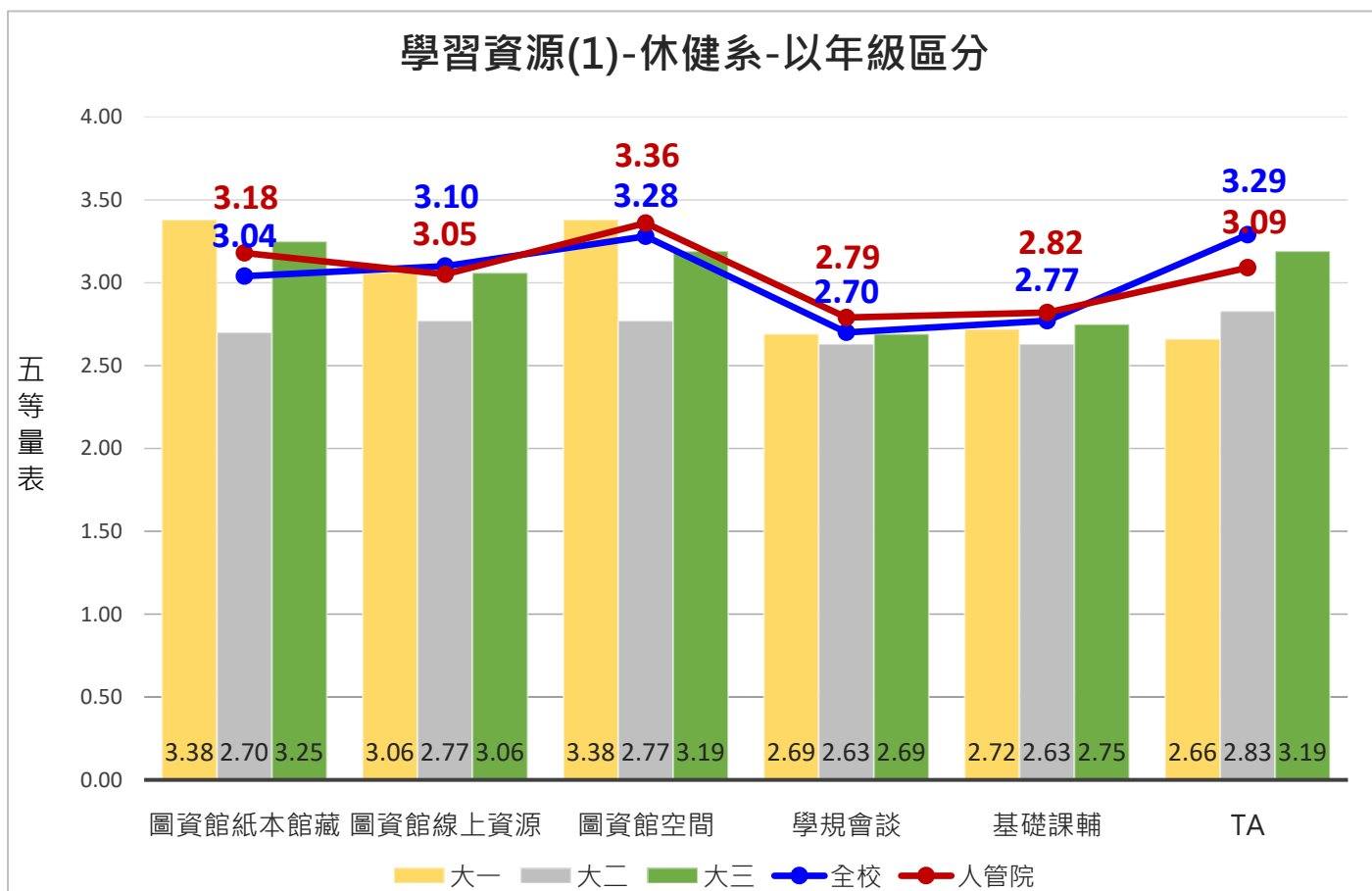


圖 13、本系學生學習資源使用情形(1)平均長條圖

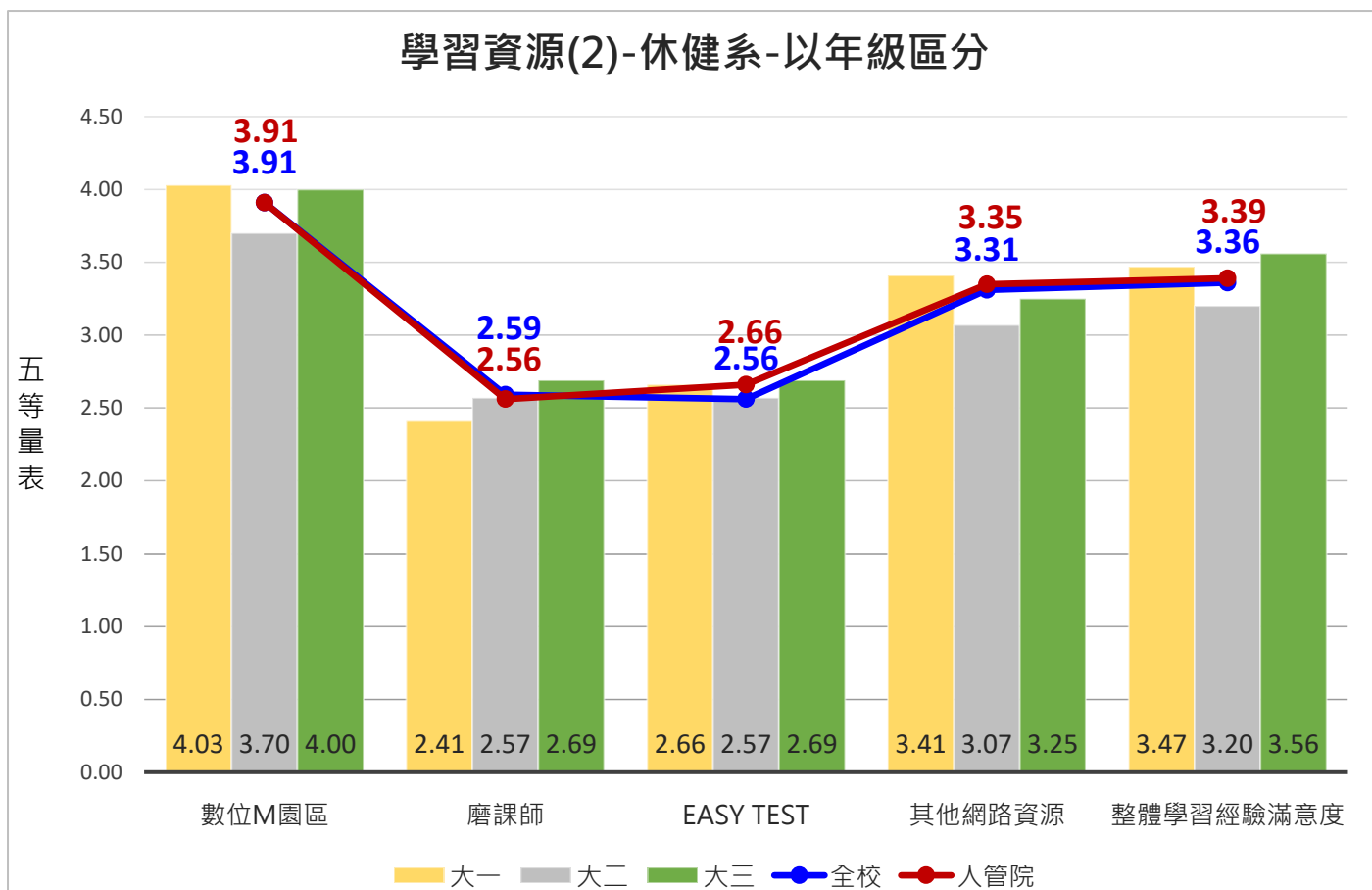


圖 14、本系學生學習資源使用情形(2)平均長條圖

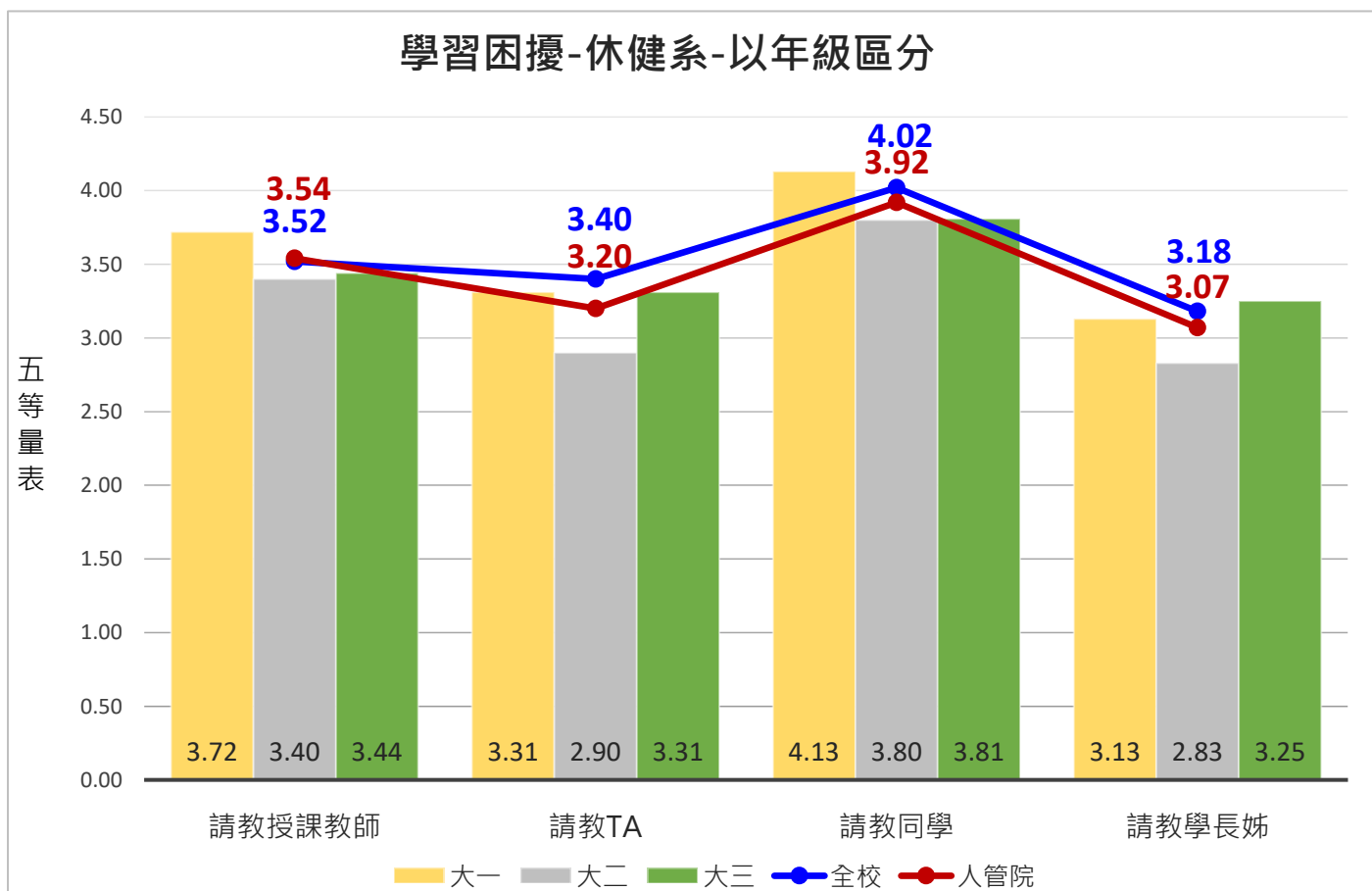


圖 15、本系學生學習困難尋求對象平均數長條圖

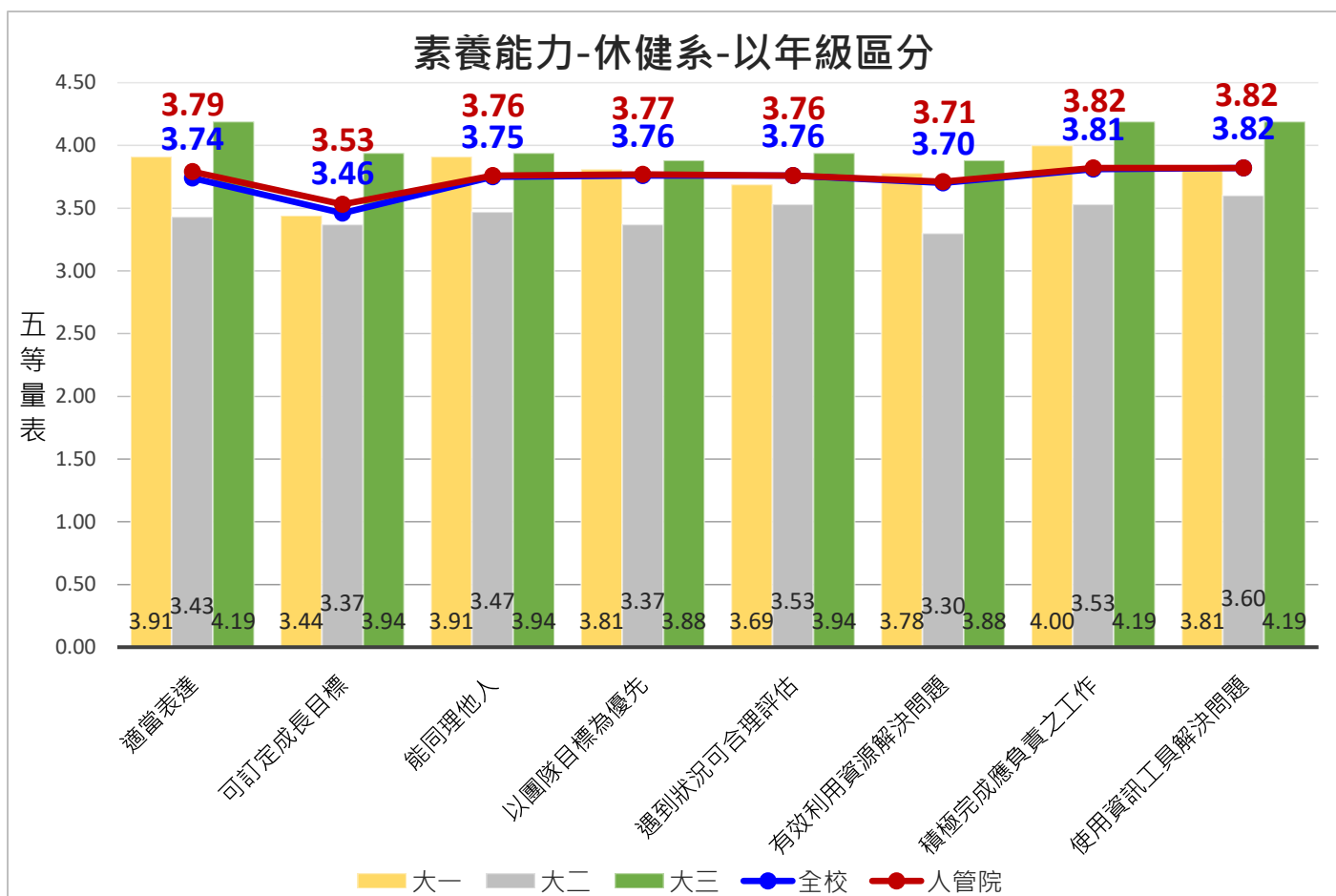


圖 16、本系學生素養能力平均數長條圖

(三) 學士班學生跨域選課人數統計

112-2學期(去年同期)	113-2學期
123	99

(四) 在校生學期成績二分之一不及格人數統計

112-2學期(去年同期)		113-2學期	
大學休健一	3	大學休健一	4
大學休健二	5	大學休健二	2
大學休健三	1	大學休健三	2
大學休健四	2	大學休健四	2
小計	11	小計	10

(五) 休退學月報統計

(含學士班、碩士班)	112-2學期(去年同期)	113-2學期
休學人數	2	11
退學人數	7	5

(六) 預警人數、預警輔導比率、預警改善比率、預警輔導影響學生課業不佳的原因及建議後續輔導方案統計分析：

預警輔導統計	112-2學期			113-1學期			113-2學期		
	全校	本院	本系	全校	本院	本系	全校	本院	本系
預警人數(B)	589	81	24	461	46	13	537	64	27
接受輔導學生人數(C)	572	79	23	451	46	13	528	64	27
輔導比率(C/B)	97.11%	97.53%	95.83%	97.83%	100%	100%	98.32%	100%	100%
接受輔導後改善學習成效學生人數(D)	540	76	23	424	41	10	485	61	25
改善比率(D/C)	94.41%	96.20%	100%	94.01%	89.13%	76.92%	91.86%	95.31%	92.59%

*預警人數(B)：由註課組提供「本學期被預警科目數比率達 1/2」或「前學期成績不及格學分數達 1/2」(含)以上之學生人數。

*接受輔導學生人數(C)：針對該預警名單進行輔導並線上填報預警輔導紀錄者。

*改善人數(D)：由註課組提供該學期「因學業因素而退學(學退)」之學生名單，並由教發中心統計接受預警輔導後免除學退情形者。

*教育部訂定預警學生接受輔導比率應達 90%以上，接受輔導後改善學習成效者應達 95%以上。

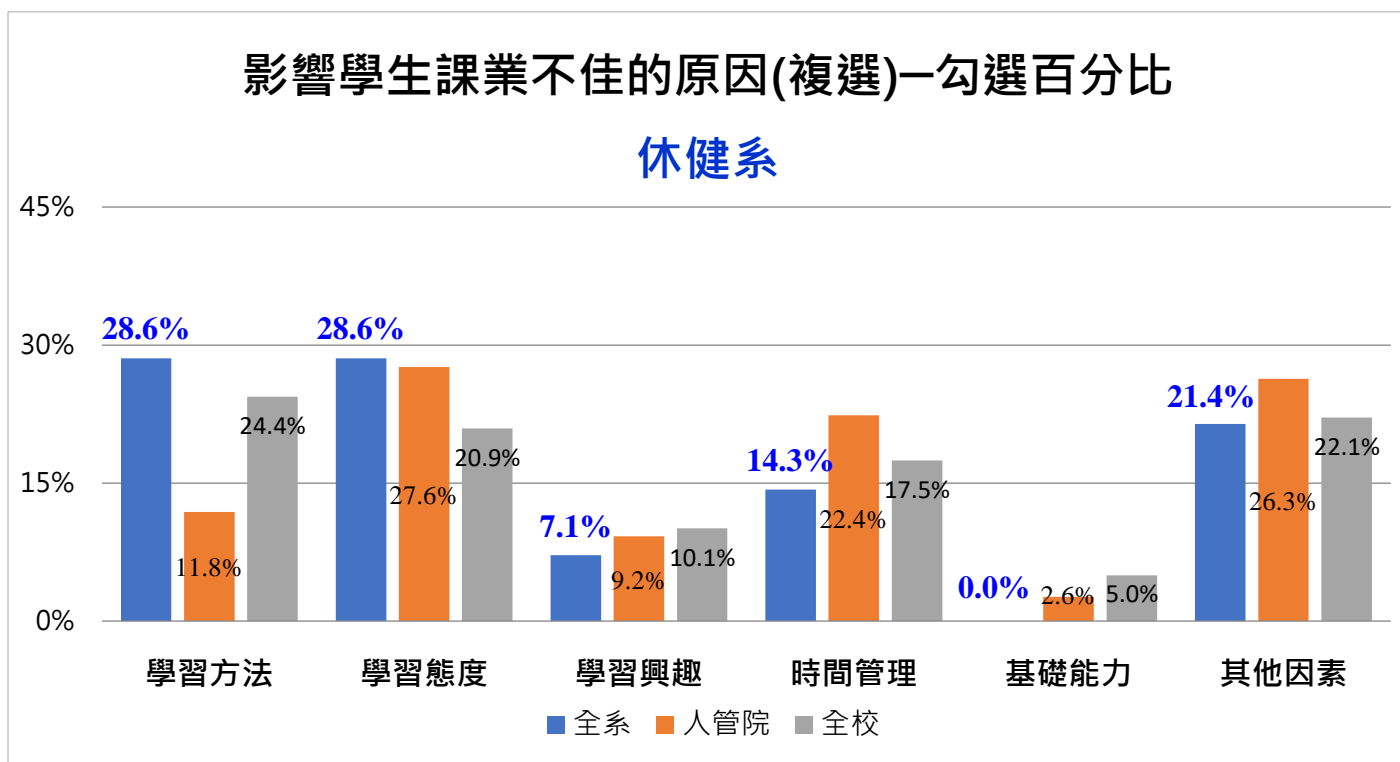


圖 17、本系預警輔導學生影響學生課業不佳的原因統計

建議後續輔導方案(複選)－勾選百分比

休健系

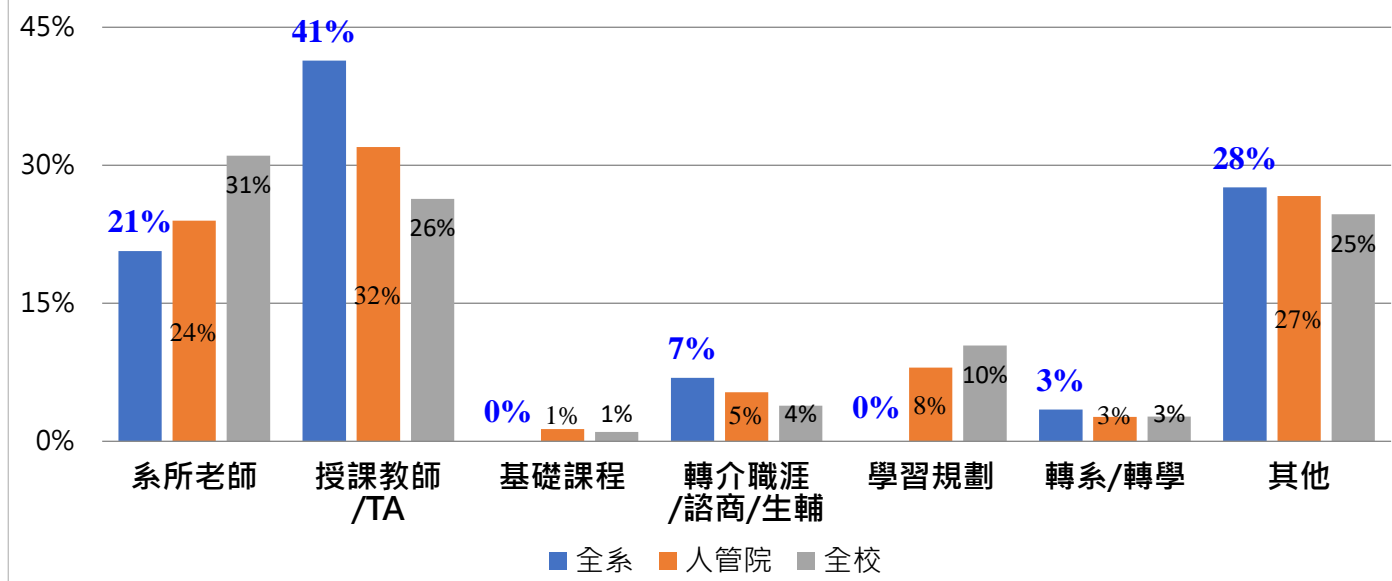


圖 18、本系預警輔導學生建議後續輔導方案統計

休健系預警輔導影響學生課業不佳的原因（複選）以「學習方法」及「學習態度」所佔勾選次數最高。建議後續輔導方案（複選）以「授課老師或教學助理進行輔導」所佔勾選次數最高。有關影響學生課業不佳「各項」原因及建議後續輔導方案之所佔勾選次數如下：

1. 影響學生課業不佳的原因(勾選次數-全系 28/全院 76/全校 664)：

■ 學習方法(勾選次數)		■ 學習態度(勾選次數)		■ 學習興趣(勾選次數)	
無法掌握課程內容	0	缺曠課	7	對所修課程沒有興趣	1
無法掌握考試方法	0	遲到/早退	2	對系上專業沒有興趣	1
英語/原文書閱讀困難	0	學習意願低落	4	其他	0
複習/練習不夠	1	其他	0		
其他	0				
■ 時間管理(勾選次數)		■ 基礎能力(勾選次數)		■ 其他因素(勾選次數)	
時間分配不佳	2	普通物理	0	經濟因素	0
打工賺錢	1	普通化學	0	情感問題	0
社團活動	0	微積分	0	環境適應不良	0
網路沉迷	0	程式設計	0	其他	4
其他	4	英文	0		
		其他(專業科目)	1		

另摘錄 113-2 學期預警輔導紀錄(影響學生課業不佳的原因)，有關其他之質性意見如下：

- **時間管理-其他：**「經常因為上班而請假」、「對於課程與工作比重分配」、「因該生為在職學生，有時會需要加班，因此缺席狀況比較高」、「該生高中學歷尚未完成，平日白天又要上班，夜間時間選擇去上高中補修課程以獲取高中學歷，下學期即會正常出席」。

- **基礎能力-其他(專業科目)：**「轉學生，運動生理學 2、統計、管理學皆尚未通過，學習進度較為延宕」。
- **其他因素-其他：**「學分夠了，選來保留學籍」、「時間分配與管理問題，本學期已較為進入狀況」、「該生為重度自閉症，完全無法溝通」、「該生因熱心參與白沙屯媽祖義工服務，導致缺課過多」。

2. 建議後續輔導方案(勾選次數-全系 29/全院 75/全校 596)：

項目	勾選次數
由系所單位/老師進行輔導	6
授課老師或教學助理進行輔導	12
參與本校提供之基礎課程課後輔導	0
轉介學生至/職涯發展中心/諮商中心/生活輔導組進行諮商與輔導	2
提供學生學習規劃輔導	0
提供學生轉系/轉學諮詢	1
其他(請簡述)	8

另摘錄 113-2 學期預警輔導紀錄(建議後續輔導方案)，有關其他之質性意見如下：

「確認學生修業年限，制定特定補救計畫」、「已告知休學期限」、「已通知休學期限，學生表示可能會休學，不一定回來(港澳僑生)」、「學生認為有一個科目會過即可，過了就達到畢業標準」、「請其他同學多予以協助」、「該生已辦理休學」、「該生已跟父親在工地當學徒，打算休退學」。

貳、教學改善計畫

項目	教學改善計畫(請以100-500字簡要說明)
(一) 教學評量(含質性意見)	<p>1.在教學評量各構面中，教師教學的平均分數仍維持約4.57分，顯示本系教師之教學態度、內容與熱忱皆能穩定的提供良好的學習環境。</p> <p>2.「學生自評」最高為「我在本課程的出席率」(4.56分)，最低除全校普遍偏低之「除上課時間外，我每週花多少時間在本課程」(2.39分)，次低為「我對本課程(感興趣程度)」(3.96分)。</p> <p>3.建議課程持續引入選讀文章、書報討論、短篇小論文及專題競賽等各類任務，藉此拓展多元的教學方式，激發學生自主學習的時間與動機。以培養學生的思考與邏輯能力，並有效改善過去較為被動的學習模式，促使學生更積極參與學習過程。</p>
	<p>質性意見</p> <p>學生回饋:此堂課程教學方式是我覺得很多老師都需要學習，但可能比較難，我真的學不會?? 但是若讓我實際運用(如在報告中圖表的計算、統計資料的分析)而不是考試的話，(在可以搜尋相關資料的情況下)我是可以運用到課堂知識的。</p>

	<p>教師回覆：感謝此同學的建議，會評估如何結合生活化的應用促進學生學習實際分析於課堂練習，以增加實務性並降低考試導向所造成的壓力。</p> <p>學生回饋：電腦操作時如那個段落操作複雜，感覺可以速度在放慢一點點。學習單感覺對學習有突出的幫助，感覺可以繼續保留，有寫等於自己的筆記，不用批改。課後在ZUVIO出相關題目（好像有自動批改功能？），學生課後自行作答，參考學習單作答（答案只能跟學習單一模一樣，GPT答案不算正確）。</p> <p>教師回覆：感謝此同學針對課程設計的建議。會嘗試在課堂結束前採用Zuvio的練習，讓學生有更多元的方式進行練習。</p>
(二) 學生學習經驗問卷	大二學生在多數學習表現指標上普遍低於其他年級，將請該班導師協助了解其學習上的困難，以便改善學習成效。
(三) 學士班學生跨域選課	<p>1.休健系在 113 學年度第二學期的跨域選課人數略有下降，對此，我們將繼續鼓勵各位導師在課堂中積極宣傳，並鼓勵學生根據自身興趣選擇輔系或雙主修課程，推動學生持續進行跨領域學習，並充分利用校內各項教學資源。</p> <p>2.休健系計劃邀請曾經參與過跨域學習、輔系或雙主修的學長姐們，在相關課程或集會中分享他們的學習經驗，藉此激勵學弟妹們踴躍選修跨領域課程，進而提升選修課程的比例。</p>
(四) 學期成績二分之一(含)以上不及格	<p>在113學年第二學期，成績不及格達二分之一或三分之二（含）以上的學生人數，與去年同期相比基本上減少了一人。接下來，我們將繼續要求各班導師和授課老師協助了解這些學生的學習情況、職涯興趣和課業規劃，並提供選課與學業上的輔導。過去，大四學生中有超過一半不及格的情況較為普遍，但近兩年已有明顯改善，這也顯示出大四導師在班級輔導方面的成效。</p>
(五) 休退學	113學年第二學期退學人數與去年相比大幅降低許多但在休學人數的卻有增加，將請各導師協助了解休學、退學生在學習上及生活上面對之困難，除了落實原有學習預警輔導的政策以降低休退學學生，並請導師鼓勵休學學生復學。
(六) 預警輔導	<p>1.本系在學生預警輔導成效上，113-2學期輔導比率為100%，繼續維持高輔導比率；改善比率為92.59%，比去年同期的76.92%有大幅度成長，為可喜可賀的現象。</p> <p>2.系上的教師一直以來都非常盡心盡力，積極協助有學業困難的學生，並在教學過程中主動關心學生的學習狀況。為了進一步提升學生預警輔導的成效，系上仍將依照慣例在各</p>

	項會議中持續宣導輔導措施，確保學生不會在課業上落後，同時幫助他們改善學習方法與態度，達到更好的學習成效。
(七) 學生核心能力檢核結果	建議有以建構基礎經營管理知識、健康概念整合知能為核心能力之專業課程，可採用多元教學方式，藉由導入問題導向學習法、專題式學習、經營管理個案研究，產業業師講座，校外實地產業參訪等，厚實學生基礎經營管理知能。

依據學生學習成效推動委員會 106 學年度第一次會議紀錄辦理，各單位依「提升學生學習成效管制流程圖」，將上列改善計畫經系務、院級會議討論通過，呈報後請於下表打勾：

呈報層級	系務會議	院級會議
	■	□
填報人	單位主管	院級主管